

SINCE 1908

Solis

CITRUS PRESS STATION

Type 8454

Manuel utilisateur



SOMMAIRE

CONSEILS DE SECURITE IMPORTANTS	3
DESCRIPTION DE L'APPAREIL	11
AVANT LA PREMIÈRE UTILISATION	12
MONTAGE DE L'APPAREIL	13
MISE EN SERVICE	14
DEMONTAGE DE L'APPAREIL	16
CONSEILS	16
NETTOYAGE ET ENTRETIEN	18
STOCKAGE	19
CARACTERISTIQUES TECHNIQUES	19
DEPANNAGE	20
ELIMINATION	21
GARANTIE DE 2 ANS	22
SOLIS HELPLINE – SERVICE D'ASSISTANCE	22

▲ CONSEILS DE SECURITE IMPORTANTS

Veillez lire ce mode d'emploi attentivement avant d'utiliser votre presse-agrumes Solis « Citrus Press Station » pour la première fois afin de vous familiariser avec l'appareil et de pouvoir l'utiliser en toute sécurité. Nous vous conseillons de conserver ce mode d'emploi. En cas de vente de l'appareil, merci de transmettre le mode d'emploi au nouveau propriétaire.

Comme pour chaque utilisation d'un appareil électrique les consignes suivantes sont à respecter pour votre propre sécurité :

- Afin d'éviter toute électrocution, l'unité moteur ainsi que le cordon et la prise ne doivent pas entrer en contact avec de l'eau ou tout autre liquide. **Risque d'électrocution !** Si l'unité moteur ou le cordon / la prise est entré en contact avec un liquide, enflez immédiatement des gants en caoutchouc secs et débranchez immédiatement l'appareil. Ne le remettez pas en marche avant d'avoir fait vérifier son bon fonctionnement et sa sécurité par Solis ou par un service agréé par Solis.
- Ne manipulez jamais et ne branchez ou débranchez jamais l'appareil avec des mains ou pieds mouillés ou humides.
- Vérifiez avant la mise en service que la tension indiquée sur la plaque signalétique de l'appareil correspond à la tension de secteur. Nous vous recommandons de ne pas brancher l'appareil à une multiprise.
- N'apportez aucune modification à l'appareil, au cordon, à la prise ou aux accessoires.
- Utilisez l'appareil exclusivement comme indiqué dans ce mode d'emploi pour presser le jus d'agrumes. L'appareil n'est

pas conçu pour être utilisé à l'extérieur et doit être protégé de l'humidité.

- Ne laissez pas pendre le cordon sur le rebord d'une table afin que l'appareil ne risque pas de tomber. Prenez soin que ni le cordon ni la prise n'entrent en contact avec des surfaces chaudes comme p.ex. une plaque de cuisson ou un radiateur ou avec l'appareil lui-même.
- Placez le cordon de manière à ce que personne ne puisse trébucher dessus. Tenez-le à l'écart d'objets pointus.
- Déroulez toujours entièrement le cordon avant de le brancher dans la prise secteur.
- Ne tenez jamais l'appareil par le cordon. Ne tirez pas sur le cordon et ne posez pas d'objets dessus. Ne tirez jamais sur le cordon, mais seulement sur la prise, pour débrancher l'appareil.
- Nous vous conseillons de ne pas utiliser de rallonge électrique. Ne placez jamais l'appareil directement en-dessous d'une prise électrique.
- Tenez l'appareil à l'écart de sources de chaleur telles qu'une gazinière, un four ou autre appareil dégageant de la chaleur. N'utilisez jamais l'appareil sur une surface mouillée ou chaude. Ne placez jamais l'appareil à proximité d'une source d'humidité, de chaleur ou d'une flamme nue. Tenez-le à l'écart d'objets ou appareils mobiles.
- Pendant son utilisation, l'appareil doit être placé sur un plan de travail fixe, plat, propre, sec, stable et résistant à l'humidité. Le presse-agrumes risque de bouger et de vibrer pendant son utilisation, c'est pourquoi il est recommandé de ne pas placer l'appareil trop près du bord d'une table.

- Tenez un écart d'au moins 20 cm entre l'appareil et les murs, rideaux ou autres matériaux et objets et prenez soin que l'air puisse circuler librement autour de l'appareil.
- Ne couvrez jamais l'appareil avec des tissus ou similaire lorsqu'il est en marche. Ne placez rien sur le presse-agrumes.
- Ne placez jamais l'appareil là où il risque de tomber dans de l'eau ou d'entrer en contact avec de l'eau ou autres liquides (p.ex. dans ou à côté d'un évier).
- L'appareil n'est pas conçu pour une utilisation à l'extérieur. L'appareil ne doit pas entrer en contact avec la pluie. N'utilisez pas l'appareil dans un véhicule ou sur un bateau.
- Débranchez toujours l'appareil lorsque celui-ci n'est pas utilisé, doit être nettoyé ou n'est pas sous surveillance. Afin de garantir une protection supplémentaire lors de l'utilisation d'appareils électriques, nous vous recommandons un disjoncteur différentiel (DDR). Nous conseillons d'utiliser un interrupteur de sécurité avec une sensibilité différentielle de maximum 30 mA. Demandez conseil à votre électricien.
- Avant de débrancher l'appareil de la prise secteur, veuillez toujours vérifier que l'appareil est éteint (l'interrupteur MARCHE/ARRET doit être sur la position « 0 »).
- Ne laissez jamais le presse-agrumes sans surveillance lorsqu'il est en marche. Risque d'accident en cas d'utilisation inappropriée !
- N'essayez jamais d'attraper un appareil qui est tombé dans l'eau ou tout autre liquide. Enfilez toujours des gants en caoutchouc secs puis débranchez l'appareil avant de le sortir de l'eau ou autre liquide. Ne le remettez pas en marche avant d'avoir fait vérifier son bon fonctionnement et sa sécurité par Solis ou par un service agréé par Solis.

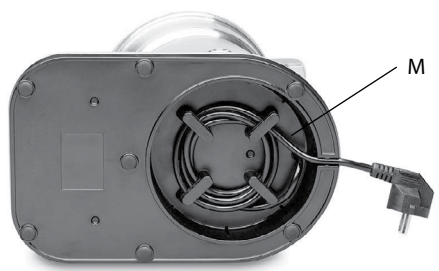
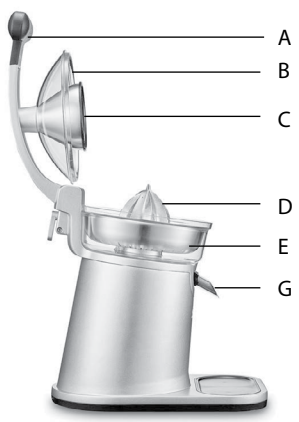
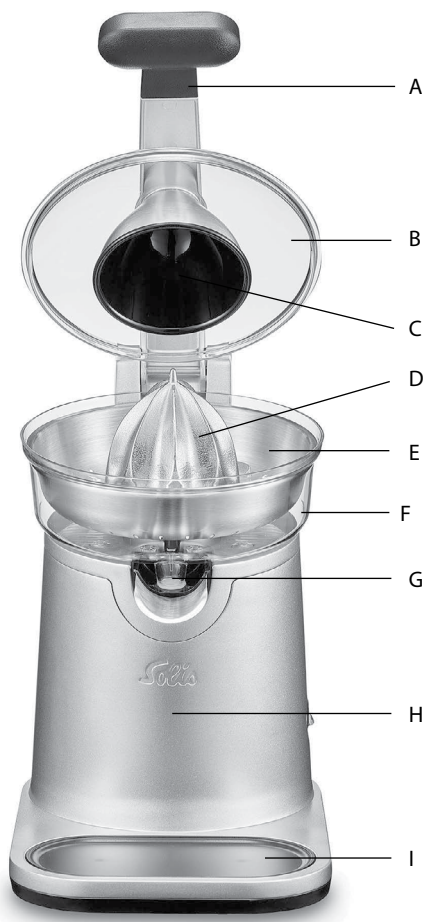
- Le bloc moteur, le cordon et la prise ne doivent jamais être immergés dans de l'eau ou autre liquide ou y entrer en contact.
- N'exposez pas l'appareil directement au soleil.
- N'introduisez jamais d'objets ou d'outils dans les ouvertures de l'appareil. Risque d'endommagement de l'appareil ou d'électrocution.
- Avant de monter ou démonter des éléments, éteignez toujours l'appareil et débranchez-le.
- Ne mettez jamais l'appareil en marche sans agrumes, c'est-à-dire que vous ne devez jamais mettre l'appareil en marche à vide.
- Avant de brancher l'appareil et de l'utiliser, vérifiez qu'il soit bien assemblé. Si ce n'est pas le cas, l'appareil ne se mettra éventuellement pas en marche.
- N'appuyez jamais sur le cône directement avec vos mains nues ! Vous risqueriez de vous blesser sérieusement !
- Ne secouez pas et ne déplacez pas l'appareil lorsqu'il est en marche. Ne déplacez jamais l'appareil lorsqu'il est branché ! Avant de déplacer l'appareil, nous vous recommandons de patienter jusqu'à ce que le cône soit à l'arrêt complet, d'éteindre et de débrancher l'appareil et de vider le tamis ainsi que le récupérateur de jus.
- N'utilisez l'appareil que comme indiqué dans ce mode d'emploi. Utilisez exclusivement les accessoires fournis ou recommandés par Solis, un accessoire inapproprié ou une mauvaise utilisation peut entraîner un endommagement de l'appareil, un incendie, un court-circuit ou des dommages corporels.
- Ne mettez jamais l'appareil en marche au moyen d'une minuterie externe ou d'une télécommande.

- Cet appareil est destiné pour une utilisation domestique ou similaire comme par exemple:
 - coin cuisine pour le personnel de magasins, bureaux ou autres environnement professionnel;
 - fermes;
 - par les clients d’hôtels, motels ou autres types de résidences de vacances;
 - dans les bed and breakfast.
 et n’est pas destiné à un usage commercial.
- Retirez tous les matériaux d’emballage et autocollants ou étiquettes (à l’exception de la plaque signalétique) avant d’utiliser votre appareil pour la première fois.
- Vérifiez avant chaque utilisation l’état de votre presse-agrumes pour être sûr que l’appareil lui-même, le cordon ou la prise ne soit pas endommagé et qu’aucun élément ne se soit détaché.
- Afin d’éviter une électrocution, n’utilisez pas l’appareil si le presse-agrumes lui-même, le cordon ou la prise sont endommagés ou si l’appareil présente une quelconque panne, s’il est tombé ou est endommagé ou si des éléments se sont détachés. **Afin d’éviter tout risque**, n’effectuez jamais les réparations vous-même, mais rapportez l’appareil chez Solis ou un service après-vente autorisé par Solis qui le vérifiera, le réparera ou effectuera un entretien mécanique et électrique.
- Les personnes ayant un handicap physique, sensoriel ou mental et les personnes inexpérimentées, ainsi que les enfants, ne sont pas habilités à utiliser le presse-agrumes, à moins qu’ils ne soient surveillés par une personne responsable de leur sécurité ou que celle-ci les ait instruits sur la façon d’utiliser l’appareil. De plus ils doivent avoir bien compris quels sont les dangers que l’appareil présente et

comment il peut être utilisé en toute sécurité. Les enfants ne sont pas autorisés à nettoyer et entretenir l'appareil sans surveillance. L'appareil ne peut en aucun cas être utilisé ou nettoyé par des enfants de moins de 8 ans. Tenez l'appareil et le cordon à l'écart des enfants de moins de 8 ans.

- Tenez l'appareil ainsi que le cordon à l'écart des enfants et animaux domestiques.
- Les enfants doivent être surveillés pour qu'ils ne jouent pas avec le presse-agrumes.
- Avant d'éteindre l'appareil avec l'interrupteur MARCHE/ARRET, patientez tout d'abord toujours jusqu'à ce que le cône soit à l'arrêt complet afin de ne pas endommager l'appareil.
- Ne placez jamais rien sur l'appareil lorsqu'il est en marche ou rangé.
- Débranchez toujours l'appareil après chaque utilisation afin de l'éteindre complètement.
- L'appareil doit être nettoyé après chaque utilisation. Référez-vous pour cela aux consignes indiquées dans le chapitre « Nettoyage et entretien » page 18 de ce mode d'emploi.
- Nettoyez le châssis simplement avec un chiffon sec ou légèrement humide. N'utilisez jamais de produits d'entretien agressifs ou récurant pour nettoyer l'appareil.
- Si vous soulevez ou déplacez l'appareil, tenez-le toujours au niveau de son socle. Débranchez toujours tout d'abord l'appareil et videz le tamis / le récupérateur de jus et le bac égouttoir. Déplacez l'appareil toujours avec beaucoup de précaution, ne le secouez pas et ne le jetez pas, vous risqueriez de l'endommager.

- Pendant l'utilisation, maintenez toujours vos mains, doigts, cheveux, vêtements, bijoux ou ustensiles de cuisine à l'écart du cône et ne les placez pas à l'intérieur de l'appareil. Risque de blessures !
- Soyez toujours très prudent lors de l'utilisation du presse-agrumes – Ne placez jamais vos doigts, mains, cheveux, vêtements, bijoux ou ustensiles de cuisine à proximité des éléments rotatifs ou mobiles.
- Maintenez également vos mains et doigts à l'écart de la charnière du bras articulé pendant que l'appareil est en marche ou lorsque vous voulez le déplacer.
- Après avoir utilisé l'appareil pendant 10 minutes, nous vous recommandons de toujours faire une pause de 10 minutes pour éviter une surchauffe du moteur.
- Si vous constatez une odeur ou un bruit inhabituel, éteignez l'appareil et débranchez-le. Ne le remettez pas en marche avant d'avoir fait vérifier sa fonctionnalité et sa sécurité par Solis ou un service après-vente agréé par Solis.
- **Attention** : Avant de nettoyer l'appareil, de monter ou démonter des éléments de l'appareil, celui-ci doit être tout d'abord à l'arrêt complet, puis éteint et débranché. Risque de blessures si vous ne respectez pas cette consigne.



▲ DESCRIPTION DE L'APPAREIL

A Bras articulé

Grâce au bras articulé en métal massif, vous pouvez exercer la pression optimale sur les fruits et récupérer le jus sans effort : Dès que le fruit est ainsi pressé contre le cône, le système de démarrage automatique se déclenche ; Avec poignée softtouch. Attention : N'exercez pas trop de pression afin de ne pas surcharger le moteur. Le jus ne sera pas extrait plus rapidement parce que vous exercez plus de pression.

B Couvercle de protection contre la poussière

Le couvercle transparent peut être monté si souhaité entre le bras articulé et le cône et protège l'appareil contre la poussière et les saletés lorsqu'il est fermé avec le levier de verrouillage bloqué ou rangé ; Peut être lavé en machine.

C Pousse-agrumes

Le pousse-agrumes peut être simplement retiré pour être nettoyé puis remis en place ; Peut être lavé en machine. Pour retirer le pousse-agrumes, tournez-le vers la droite jusqu'à la butée et détachez-le du bras articulé. Pour le remettre en place, remontez-le dans l'ordre inverse.

D Cône

Cône massif en aluminium coulé sous pression ; Extrait la quantité maximale de jus, quelque soit la taille des agrumes.

E Tamis de récupération de la pulpe avec orifices de petite taille pour obtenir un jus avec peu de pulpe.

En acier inoxydable ; Peut être lavé en machine.

F Récupérateur de jus de fruit

Recueille le jus puis le fait couler à travers le bec verseur dans un verre ou un récipient placé en-dessous du bec ; Peut être lavé en machine.

G Bec verseur

Peut être rabattu vers le haut après utilisation pour éviter de goutter.

H Bloc moteur

En aluminium coulé sous pression ; Avec moteur puissant de 230 watt et sept pieds en caoutchouc pour un maintien stable.

I Bac égouttoir

Le bac égouttoir amovible peut être facilement retiré du bloc moteur pour être nettoyé ; Peut être lavé en machine.

J Tamis de récupération de la pulpe avec orifices de grande taille pour obtenir un jus avec beaucoup de pulpe.

En acier inoxydable ; Peut être lavé en machine.

K Levier de verrouillage

Grâce au levier de verrouillage vous pouvez ranger l'appareil en toute sécurité avec le bras articulé rabattu et le couvercle de protection contre la poussière pour économiser de la place et le protéger de la poussière.

L Interrupteur MARCHE/ARRET avec témoin

M Compartiment du cordon

Grâce au dispositif d'enroulement du cordon situé sous le socle, vous pouvez ranger le cordon en toute sécurité et en économisant de la place.

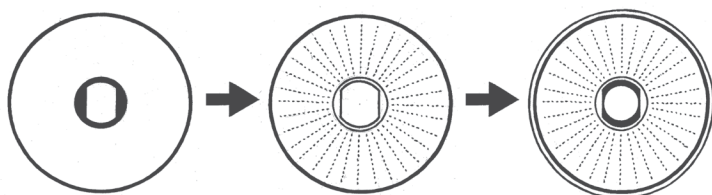
▲ AVANT LA PREMIÈRE UTILISATION

- Avant la première mise en service, lavez le couvercle de protection contre la poussière, le pousse-agrumes, le cône, les deux tamis, l'entraîneur, le bac égouttoir et le récupérateur de jus avec le bec verseur dans de l'eau de vaisselle chaude avec une éponge douce. Respectez pour cela les consignes indiquées dans le chapitre « Démontage de l'appareil » page 16 et le chapitre « Nettoyage et entretien » page 18 de ce mode d'emploi.



▲ MONTAGE DE L'APPAREIL

1. Vérifiez que l'appareil n'est pas branché.
2. Placez le levier de verrouillage sur la charnière du bras articulé vers le bas (position 6 heures), le bras articulé se soulève.
3. Placez l'entraîneur au-dessus de l'axe d'entraînement.
4. Placez le récupérateur de jus sur l'entraîneur / l'axe d'entraînement du socle de l'appareil. Prenez soin que le bec verseur soit placé dans l'orifice semi-circulaire situé sur la face avant du châssis de l'appareil.
5. Placez un des tamis dans le récupérateur de jus de fruit. Les orifices qui se trouvent au milieu du tamis et du récupérateur sont constitués chacun de deux extrémités arrondies et de deux côtés droits. Lorsque vous mettez le tamis en place, les côtés droits et les extrémités arrondies du tamis doivent s'insérer correctement dans les côtés droits et les extrémités arrondies correspondants du récupérateur, pour que le tamis et le récupérateur s'emboîtent bien l'un dans l'autre.



Récupérateur de jus de fruit

Tamis de récupération de la pulpe

Tamis de récupération de la pulpe dans le récupérateur de jus de fruit

Important : Prenez soin que le tamis en acier inoxydable soit correctement mis en place, pour être sûr que le cône puisse ensuite être placé jusqu'à la butée sur l'entraîneur et se mettre à tourner lors de la mise en marche.

6. Placez ensuite le cône sur l'entraîneur / l'axe d'entraînement, il glisse vers le bas grâce à son poids.

7. Pour installer le pousse-agrumes dans le bras articulé, enfoncez légèrement la pièce de raccordement du pousse-agrumes dans le support prévu à cet effet et situé sur la face inférieure du bras. Tournez le pousse-agrumes dans le sens inverse des aiguilles d'une montre jusqu'à la butée pour que la pièce de raccordement soit vissée dans le support. **Conseil :** Si vous voulez également installer le couvercle de protection contre la poussière, placez tout d'abord l'orifice du couvercle au-dessus de la pièce de raccordement du pousse-agrumes. Les encoches de la pièce de raccordement doivent glisser dans les échancrures de l'orifice du couvercle.



8. Placez le bac égouttoir dans le socle de l'appareil.
9. Vérifiez alors encore que le bec verseur soit rabattu vers le bas et qu'il se trouve ainsi sur la position de versement.
10. L'appareil est alors prêt à l'emploi dès que vous le branchez dans une prise secteur et que vous le mettez en marche avec l'interrupteur MARCHE/ARRET.

▲ MISE EN SERVICE

1. Vérifiez que votre presse-agrumes Solis a été correctement assemblé comme décrit dans ce mode d'emploi.
2. Coupez les agrumes en deux en prenant soin de les couper dans la transversale et non pas dans la longueur d'une extrémité pointue à l'autre afin d'obtenir de meilleurs résultats et plus de jus.
Remarque : Certains agrumes, tels que p.ex. les mandarines, peuvent avoir des extrémités plus pointues. Nous vous conseillons de couper éventuellement les extrémités pointues pour garantir un meilleur contact avec le pousse-agrumes.
3. Branchez l'appareil dans une prise murale appropriée. Mettez l'appareil en marche avec l'interrupteur MARCHE/ARRET (position I), le témoin orange situé sur l'interrupteur s'allume. Placez alors un verre ou un récipient sous le bec verseur.
4. Placez une moitié de l'agrumes, avec le côté coupé en bas, sur le cône et enfoncez la pulpe sur la pointe du cône.
Attention : Si vous exercez pour cela trop de pression, vous activez le système de départ automatique et le cône se met à tourner !
5. Tenez le bras articulé par sa poignée et enfoncez-le lentement dans un mouvement continu jusqu'à ce que le pousse-agrumes entre en contact avec le zeste de l'agrumes. Dès que le contact est établi et qu'il existe une certaine pression, le moteur se met en marche automatiquement et le cône se met à tourner. Le jus est extrait de l'agrumes et s'écoule à travers le bec verseur dans le verre ou le récipient.

La pulpe et les pépins restent dans le tamis.

Attention : Si le cône ne tourne pas, cela signifie que le tamis n'est pas correctement placé sur le récupérateur de jus de fruit et que le cône ne peut pas s'enfoncer jusqu'à la butée. Voir les explications sous le point 5 page 13.

6. Etant donné que le Solis Citrus Press Station travaille de manière très efficace, le jus peut être extrait de l'agrume en seulement quelques secondes. Vous pouvez soulever après très peu de temps le bras articulé dans la position la plus élevée possible et le moteur s'arrête automatiquement.
7. Retirez la moitié de fruit vide du cône et videz si besoin le tamis. Répétez les étapes 4 à 6 pour presser les autres moitiés d'agrume.

Attention :

- N'exercez pas trop de pression sur le bras articulé, la pression doit être inférieure à 3 kg. Exercez la pression pendant maximum 15 secondes puis relâchez-la pendant également 15 secondes.
- Lorsque l'appareil a été en marche pendant 10 minutes, nous vous recommandons de toujours effectuer une pause de 10 minutes.

Remarque :

- Grâce aux deux tamis, vous pouvez choisir si vous voulez obtenir plus ou moins de pulpe dans votre jus.
Plus de pulpe : Utilisez le tamis avec les orifices de grande taille (J).
Moins de pulpe : Utilisez le tamis avec les orifices de petite taille (E).
- Videz le tamis dès qu'il est plein avec de la pulpe et des pépins.
- Si vous voulez vider le tamis pendant l'utilisation de l'appareil, éteignez l'appareil avec l'interrupteur MARCHÉ/ARRET, débranchez-le, relevez le bras articulé sur la position la plus élevée, rabattez le bec verseur vers le haut et retirez avec précaution le cône et le tamis. Videz et lavez le tamis et le cône puis replacez-les dans l'appareil (veuillez respecter le positionnement exact du tamis comme indiqué page 13 sous le point 5), avant de rebrancher l'appareil et de le remettre en marche pour continuer de presser des agrumes.
- Prenez soin que le tamis ne soit jamais trop plein, car cela empêche l'appareil de fonctionner de manière optimale et cela risque de l'endommager.
- Si la taille des fruits vous paraît trop grande ou trop petite pour le presse-agrumes, les fruits peuvent quand même être placés sur le cône et pressés à la main pour ainsi mettre l'appareil en marche. Vous pouvez pour cela laisser le bras articulé relevé. Vous pouvez ainsi presser toute sorte d'agrumes avec cet appareil.

▲ DEMONTAGE DE L'APPAREIL

1. Eteignez toujours tout d'abord l'appareil avec l'interrupteur MARCHE/ARRET (position 0) et débranchez-le.
2. Soulevez le bras articulé en l'éloignant du bloc moteur jusqu'à ce qu'il soit sur la position la plus élevée possible. Fermez le bec verseur en le rabattant vers le haut pour qu'il soit sur la position anti-goutte.
3. Tenez le bras articulé et retirez le pousse-agrumes et éventuellement le couvercle, s'il a été préalablement installé, en tournant le pousse-agrumes dans le sens inverse des aiguilles d'une montre puis en le retirant.
4. Soulevez prudemment le récupérateur de jus avec le tamis à pulpe et le cône. Retirez le cône et le tamis du récupérateur au-dessus d'un évier pour enlever plus facilement les restes de pulpe.
5. Retirez également le bac égouttoir de l'appareil.
6. Nettoyez les différents éléments comme indiqué dans le chapitre « Nettoyage et entretien » page 18.

Remarque : Si un peu de jus s'est écoulé sur le plan de travail, nous vous recommandons de le nettoyer immédiatement afin de ne pas endommager le support.

▲ CONSEILS

Bon à savoir sur les jus de fruits fraîchement pressés :

- Un jus de fruit fraîchement pressé n'a pas seulement un goût naturel, frais et délicieux, il est avant tout également très sain. Un jus de fruit fraîchement pressé contient une multitude de vitamines et minéraux essentiels et sains qui sont très rapidement absorbés dans la circulation sanguine. Le corps et l'organisme sont ainsi alimentés en très peu de temps en vitamines et substances nutritives. Particulièrement grâce à sa haute teneur en vitamine C, le jus d'agrumes s'avère être une arme qui a fait ses preuves contre les rhumes et la grippe.
- Afin que le corps garde les vitamines le mieux possible, nous vous recommandons de boire le jus aussitôt après l'avoir pressé pour ne pas perdre ses précieuses vitamines.

Bon à savoir sur les fruits appropriés et leur entreposage:

- Utilisez exclusivement des fruits frais pour faire du jus de fruit.
- Optez pour des fruits avec un zeste ferme et lisse, sans partie abîmée.
- Particulièrement les pamplemousses de taille moyenne, les oranges, les citrons jaunes et verts sont faciles à presser.
- Les agrumes peuvent être entreposés dans un endroit sec à température ambiante. Si vous voulez garder les fruits plus longtemps frais, nous vous recommandons de les mettre au réfrigérateur.

▲ NETTOYAGE ET ENTRETIEN

- Avant de démonter l'appareil ou de le nettoyer, vérifiez toujours qu'il est débranché. Cela est également valable lorsque vous montez l'appareil ou le rangez.
- Comme décrit ci-dessous, il est nécessaire de nettoyer soigneusement tous les revêtements et les éléments de l'appareil qui sont entrés en contact avec des aliments.
- Nous vous recommandons de laver aussitôt après utilisation tous les éléments amovibles (bac égouttoir, récupérateur de jus avec bec verseur, tamis, cône, pousse-agrumes – éventuellement couvercle de protection contre la poussière – et entraîneur) avec de l'eau chaude pour éliminer la pulpe encore humide et les pépins. Séchez tous les éléments à l'air libre avant de les remettre en place dans l'appareil.
- Pour un nettoyage en profondeur nous vous recommandons de laver tous les éléments détachables dans de l'eau de vaisselle chaude. Tous les éléments amovibles peuvent également être lavés en machine.
- Le bloc moteur et le bras articulé doivent être soigneusement nettoyés avec un chiffon légèrement humide. Laissez tous les éléments sécher avant de les remettre dans l'appareil. Ne plongez jamais le bloc moteur, le cordon ou la prise dans de l'eau ou autres liquides.

Remarques :

- Rincez ou lavez tous les éléments amovibles aussitôt après utilisation. La pulpe séchée des agrumes est difficile à nettoyer et peut entraîner des tâches. Si des tâches apparaissent, nettoyez les surfaces concernées avec du liquide vaisselle non dilué et un chiffon humide. Rincez ensuite l'accessoire et séchez-le soigneusement.
- Ne passez pas le tamis à pulpe ou les autres éléments amovibles à la javel. Les éléments de l'appareil ne peuvent pas être exposés à des températures trop élevées pour les stériliser.
- N'utilisez jamais de détergents agressifs pour nettoyer le bloc moteur et les différents éléments de l'appareil – Vous risqueriez d'abîmer le revêtement.
- Tous les éléments amovibles peuvent également être lavés en machine.

▲ STOCKAGE

- Pour ranger l'appareil en économisant le plus de place possible, nous vous recommandons de ranger l'appareil nettoyé et sec, avec le couvercle mis en place. Appuyez ensuite sur le bras articulé pour l'abaisser et verrouillez-le sur la position fermée en tournant le levier de verrouillage d'un quart de tour vers la droite, sur la position 4 heures.
- Entreposez le presse-agrumes nettoyé et assemblé en position verticale dans un endroit sec et frais, de préférence dans son emballage d'origine. Ne placez rien sur l'appareil ou le carton pendant.



Levier de verrouillage ouvert :
Le bras articulé est relevé.



Levier de verrouillage fermé :
Le bras articulé est rabattu au-dessus du cône.

▲ CARACTERISTIQUES TECHNIQUES

No. de modèle	FB-616SA, Type 8454
Description du produit	Presse-agrumes
Tension / fréquence	220–240 V~ / 50 – 60 Hz
Puissance	230 watt
Rotation	120 tours / minute
Dimensions (l x h x p)	env. 18 x 28 x 31 cm
Poids	env. 4,1 kg
Sous réserve de modifications techniques.	

▲ DEPANNAGE

Problème	Dépannage
L'appareil ne fonctionne pas.	<ul style="list-style-type: none">• Est-ce que l'appareil a été branché dans une prise secteur en bon état de fonctionnement ?• Est-ce que l'interrupteur MARCHE/ARRET a été placé sur la position I ?• Est-ce que le cône a été enfoncé ?• Avez-vous correctement monté le cône et le pousse-agrumes sur l'appareil ?• Avez-vous correctement installé le tamis à pulpe et le récupérateur de jus ?• Est-ce que la protection contre la surcharge du moteur s'est déclenchée (voir explication ci-dessous) ?
La protection contre la surcharge du moteur s'est déclenchée.	<ul style="list-style-type: none">• Votre Solis Citrus Press Station est équipé d'une protection contre la surcharge afin de protéger le moteur. Si le moteur s'arrête après une utilisation prolongée ou après avoir pressé des fruits dont le jus est difficile à extraire, débranchez l'appareil et laissez-le refroidir pendant 15 minutes. Une fois que l'appareil est refroidi, vous pouvez le remettre en marche.• Remarque : Afin de réinitialiser la protection de surcharge du moteur, il est absolument nécessaire d'éteindre l'appareil et de le débrancher ! Patientez ensuite pendant 10 minutes avant de rebrancher l'appareil et de le remettre en marche.• Malgré cette protection intégrée contre la surcharge du moteur, nous vous recommandons de ne pas utiliser l'appareil pendant une période prolongée sans pause et de toujours presser de petites quantités à la fois. Respectez toujours une pause de 10 minutes après avoir utilisé l'appareil pendant 10 minutes.

ELIMINATION



EU 2012/19/EU

Indications sur l'élimination réglementaire du produit conformément à la directive EU 2012/19/EU.

Après usage, l'appareil ne doit pas être éliminé avec les ordures ménagères normales. Vous devez l'apporter dans un centre local de collecte des déchets ou chez un revendeur qui l'éliminera de façon appropriée. Contrairement à une élimination inappropriée, l'élimination séparée des appareils électriques et électroniques permet d'éviter les éventuelles conséquences négatives sur l'environnement et la santé et autorise la réutilisation et le recyclage des composants, ainsi que des économies d'énergie et de matières premières significatives. Afin d'attirer clairement l'attention sur l'obligation d'élimination réglementaire de l'appareil, celui-ci porte un symbole représentant un conteneur à ordures barré.

Solis of Switzerland SA se réserve le droit d'apporter à tout moment des modifications techniques et de présentation, ainsi que de procéder à des modifications visant à l'amélioration du produit.

SOLIS HELPLINE

Cet article se distingue par sa longévité et sa fiabilité. Si un dysfonctionnement devait tout de même survenir, appelez-nous tout simplement. Il arrive souvent qu'une panne soit facile à réparer sans difficulté grâce au bon conseil et à la bonne astuce, sans que l'appareil doive être envoyé chez un réparateur. Nous vous conseillons et vous aidons volontiers. Les coordonnées se trouvent à la fin de ce mode d'emploi.

Gardez l'emballage d'origine pour un transport ou une expédition éventuellement nécessaire du produit.

▲ GARANTIE DE 2 ANS

(valable uniquement accompagnée de la preuve d'achat)

Nous accordons une garantie pour ce produit, si le défaut est imputable à un défaut de pièce ou main d'oeuvre, sous réserve d'une utilisation et d'un entretien corrects. La garantie prend effet à la date inscrite sur la preuve d'achat, devant être jointe au produit. En cas d'utilisation professionnelle, la durée de la garantie est limitée à 12 mois. Les conditions de garantie détaillées sont disponibles sur le site www.solis.com.

▲ SOLIS HELPLINE – SERVICE D'ASSISTANCE

Pour toute réparation, les clientes et clients résidant en Suisse renvoient directement l'appareil à: Solis Produzione SA, Centro Solis, Via Penate 4, CH-6850 Mendrisio, Suisse. Il est recommandé de téléphoner avant tout retour d'appareil, car les dysfonctionnements peuvent souvent être résolus par nos experts à l'aide de quelques conseils et astuces. Hors de Suisse, les contacts spécifiques à chaque pays sont indiqués sur le site www.solis.com. Bien entendu, nous vous informons volontiers par téléphone. Vous pouvez nous contacter par téléphone aux numéros suivants:

Pour la Suisse :	+41 91 802 90 10
Pour l'Allemagne :	0800 724 0702
Pour l'Autriche :	0800 22 03 92
Pour les Pays-Bas :	+31 85 4010 722
Pour la Belgique:	+32 2 808 35 82
Pour les autres pays:	+41 44 874 64 84

CH

Schweiz / Suisse / Svizzera

✉ Solis Produzione SA
Centro Solis
Via Penate 4
CH – 6850 Mendrisio

Adresse für Warenretouren abweichend – siehe:

Adresse différente pour les retours de produit – voir:

Indirizzo differente per resi di merce - vedi:

www.solis.com

☎ 091 – 802 90 10
@ support.ch@solis.com
🌐 www.solis.ch

D

Deutschland

✉ Solis Deutschland GmbH
Marienstrasse 10
D – 78054 Villingen-
Schwenningen

Adresse für Warenretouren abweichend – siehe:

www.solis.com

☎ 0800 – 724 07 02
@ info.de@solis.com
🌐 www.solis.de

AT

Österreich

✉ Solis Austria
Austrasse 30
A – 6832 Sulz

Adresse für Warenretouren abweichend – siehe:

www.solis.com

☎ 0800 – 22 03 92
@ info.at@solis.com
🌐 www.solis.at

NL

Nederland

✉ Solis Benelux BV
Stadskade 318
NL – 7311 XX Apeldoorn

Afwijkend adres voor productretouren – zie:

www.solis.com

☎ 085 – 4010 722
@ info.nl@solis.com
🌐 www.solisonline.nl

B

LU

België / Belgique Belgien / Luxembourg

✉ Solis Benelux BV
Stadskade 318
NL – 7311 XX Apeldoorn

Address for return shipment of goods differs – please refer to:

Afwijkend adres voor productretouren – zie:

Adresse différente pour les retours de produit – voir:

www.solis.com

☎ +32 – (0)2 – 808 35 82
@ info.be@solis.com
🌐 www.solis.be

INT

International

✉ Solis Produzione SA
Centro Solis
Via Penate 4
CH – 6850 Mendrisio
Switzerland

Address for return shipment of goods differs – please

refer to www.solis.com

☎ +41 – 91 – 802 90 10
@ support.ch@solis.com
🌐 www.solis.com

SINCE 1908

Solis

Solis of Switzerland Ltd

Solis-House • CH-8152 Glattbrugg-Zurich • Switzerland
www.solis.ch • www.solis.com

Rendez-nous visite sur

www.solis.com